

**UCHWAŁA NR III/16/2014
RADY GMINY MILEJCZYCE**

z dnia 30 grudnia 2014 r.

**w sprawie Strategii Rozwiązywania Problemów Społecznych w Gminie Milejczyce
na lata 2014 - 2020**

Na podstawie art. 18 ust. 1 ustawy z dnia 8 marca 1990 r. o samorządzie gminnym (Dz. U. 2013, poz. 594, Dz. U. 2013 r., poz. 645, poz. 1318, Dz. U. 2014 r., poz. 379, poz. 1072) w związku z art. 17 ust. 1 pkt. 1 ustawy z dnia 12 marca 2004 r. o pomocy społecznej (Dz. U. z 2013 r., poz. 182, Dz. U. z 2013 r., poz. 509, Dz. U. 2011 r. Nr 81, poz. 440, Dz. U. 2013 r., poz. 1650, Dz. U. 2014 r., poz. 567, poz. 598, poz. 1004, poz. 1146, poz. 1188) Rada Gminy Milejczyce uchwała, co następuje:

§ 1. Przyjmuje się Strategię Rozwiązywania Problemów Społecznych w Gminie Milejczyce na lata 2014 – 2020, stanowiącą załącznik do niniejszej uchwały.

§ 2. Wykonanie uchwały powierza się Wójtowi Gminy Milejczyce.

§ 3. Uchwała wchodzi w życie z dniem podjęcia.

Przewodniczący Rady


Mikołaj Koczuk

**STRATEGIA
ROZWIĄZYWANIA PROBLEMÓW SPOŁECZNYCH
W GMINIE MILEJCZYCE
NA LATA 2014 – 2020**

Milejczyce, 2014

Spis treści

Wstęp	3
I. Charakterystyka gminy	6
II. Diagnoza problemów społecznych	7
1. Demografia	7
2. Pomoc społeczna	8
2.1. <i>Wspieranie rodzin</i>	11
2.2. <i>Rodzinna piecza zastępcza</i>	12
2. Bezrobocie	13
3. Uzależnienia	14
4. Niepełnosprawność	15
5. Zdrowie	16
6. Sytuacja osób starszych.....	17
7. Edukacja	19
8. Przemoc w rodzinie	20
9. Bezpieczeństwo publiczne	21
III. Analiza SWOT	24
IV. Adresaci strategii	25
V. Cele strategii	26
VI. Cele operacyjne	27
VII. Źródła i ramy finansowe działań przewidzianych do realizacji w ramach strategii	33
VIII. Monitoring i sprawozdawczość	33
Zakończenie	33

Wstęp

Podstawę prawną niniejszej Strategii stanowią art. 16 b, art. 17 ust. 1 pkt. 1 ustawy o pomocy społecznej zwanej dalej ustawą (Dz. U. z 2013 r., poz. 182 z późn.zm.), zgodnie z którym gmina i powiat opracowują i realizują strategię rozwiązywania problemów społecznych. Do zadań własnych gminy o charakterze obowiązkowym należy opracowanie i realizacja gminnej strategii rozwiązywania problemów społecznych ze szczególnym uwzględnieniem programów pomocy społecznej, profilaktyki i rozwiązywania problemów alkoholowych i innych, których celem jest integracja osób i rodzin z grup szczególnego ryzyka.

Opracowanie Strategii Rozwiązywania Problemów Społecznych Gminy Milejczyce na lata 2014 -2020 oraz jej wdrażanie, odpowiada przepisom prawnym, do których należą:

- ustawa z dnia 12 marca 2004 r. o pomocy społecznej (Dz. U. z 2013 r., poz. 182 z późn. zm.),
- ustawa z dnia 9 czerwca 2011 r. o wspieraniu rodziny i systemu pieczy zastępczej (Dz. U. z 2013 r., poz. 135 z późn. zm.),
- ustawa z dnia 24 kwietnia 2003 r. o działalności pożytku publicznego i o wolontariacie (Dz. U. z 2010 r. Nr 234, poz. 1536 z późn. zm.),
- ustawy z dnia 29 lipca 2005 r. o przeciwdziałaniu przemocy w rodzinie (Dz. U. z 2005 r. Nr 180, poz. 1493 z późn.zm.),
- ustawy z dnia 26 października 1982 r. o wychowaniu w trzeźwości i przeciwdziałaniu alkoholizmowi (Dz. U. z 2012 r., poz. 1356 z późn. zm.),
- ustawy z dnia 7 września 1991 r. o systemie oświaty (Dz. U. z 2004 r. Nr 256, poz. 2572 z późn. zm.),
- ustawy z dnia 4 lutego 2011 r. o opiece nad dziećmi w wieku do 3 lat (Dz. U. z 2011 r. Nr 45, poz. 235 z późn.zm.),
- ustawy z dnia 28 listopada 2003 r. o świadczeniach rodzinnych (Dz. U. z 2013 r., poz 1456 z późn. zm.),
- ustawy o pomocy osobom uprawnionych do alimentów z dnia 7 września 2007 r. (Dz. U. z 2012 r., poz. 1228 z późn. zm.),
- ustawy z dnia 13 czerwca 2003 r. o zatrudnieniu socjalnym (Dz. U. z 2011 r. Nr 43, poz. 225 z późn. zm.),

- ustawy z dnia 19 sierpnia 1994 r. o ochronie zdrowia psychicznego (Dz. U. z 2011r. Nr 231, poz. 1375 z późn. zm.),
- ustawy z dnia 27 sierpnia 1997 r. o rehabilitacji zdrowotnej i społecznej oraz zatrudnieniu osób niepełnosprawnych (Dz. U. z 2011 r. nr 127, poz. 721 z późn. zm.),
- ustawy z dnia 27 sierpnia 2004 r. o świadczeniach opieki zdrowotnej finansowanych ze środków publicznych (Dz. U. z 2008 r. Nr 164, poz. 1027 z późn. zm.)

Gminna Strategia Rozwiązywania Problemów Społecznych na lata 2014 – 2020 jest wieloletnim dokumentem programowym, który ma ogromne znaczenie dla bezpieczeństwa społecznego mieszkańców Gminy Milejczyce, a w szczególności grup zagrożonych wykluczeniem społecznym.

Przyjęcie przez samorząd Gminy Milejczyce Strategii Rozwiązywania problemów Społecznych ma istotne znaczenie dla realizacji lokalnej polityki społecznej.

Strategia rozwiązywania problemów społecznych zorientowana jest na rozszerzenie i pogłębienie form pracy socjalnej, współpracę z różnymi instytucjami i organizacjami pozarządowymi zajmującymi się pomocą społeczną w gminie oraz instytucjami działającymi w szerszym obszarze polityki społecznej między innymi jak: edukacja, polityka zdrowotna, bezpieczeństwo publiczne, pomoc osobom starszym i niepełnosprawnym.

Działania będą kierowane głównie do środowisk, które pozostają na marginesie życia społecznego, wykluczonych społecznie lub zagrożonych tym zjawiskiem.

Pogłębiające się zjawisko ubóstwa rodzin, związane z bezrobociem, problemy egzystencji osób samotnych, starszych i niepełnosprawnych, niedostatek materialny rodzin szczególnie wielodzietnych, uzależnienie i przemoc w rodzinie to trudne problemy społeczne, które stoją do rozwiązania przed władzami samorządowymi oraz instytucjami pomocy społecznej na poziomie lokalnym. Od skuteczności ich rozwiązania zależy funkcjonowanie wspólnoty samorządowej jaką stanowi Gmina.

Nie możemy również zapomnieć, że praca z ludźmi jest bardzo trudna, gdyż jest to praca na ludzkich emocjach wymagająca dużej empatii, wrażliwości i wyrozumiałości.

Strategia rozwiązywania problemów społecznych na lata 2014 – 2020 jest dokumentem wyznaczającym główne kierunki działań mające na celu zapewnienie mieszkańcom Gminy Milejczyce odpowiedniej jakości życia i zabezpieczenia ich podstawowych potrzeb.

Diagnoza problemów społecznych poprzez obszary strategiczne została sporządzona przez Gminny Ośrodek Pomocy Społecznej w Milejczycach we współpracy z Władzami Urzędu Gminy oraz jednostkami administracji publicznej takimi jak: Powiatowy Urząd Pracy, Powiatowe Centrum Pomocy Rodzinie, Komenda Powiatowa Policji, Komenda Powiatowa Państwowej Straży Pożarnej, Zespół Szkół, Niepubliczny Zakład Opieki Zdrowotnej, Gminny Ośrodek Kultury, Gminna Biblioteka Publiczna przy wykorzystaniu własnych materiałów sprawozdawczych, analiz, doświadczenie, wiedzę i kompetencje z zakresu polityki społecznej.

Koordynatorem Gminnej Strategii Rozwiązywania Problemów Społecznych jest Gminny Ośrodek Pomocy Społecznej w Milejczycach.

I. Charakterystyka gminy

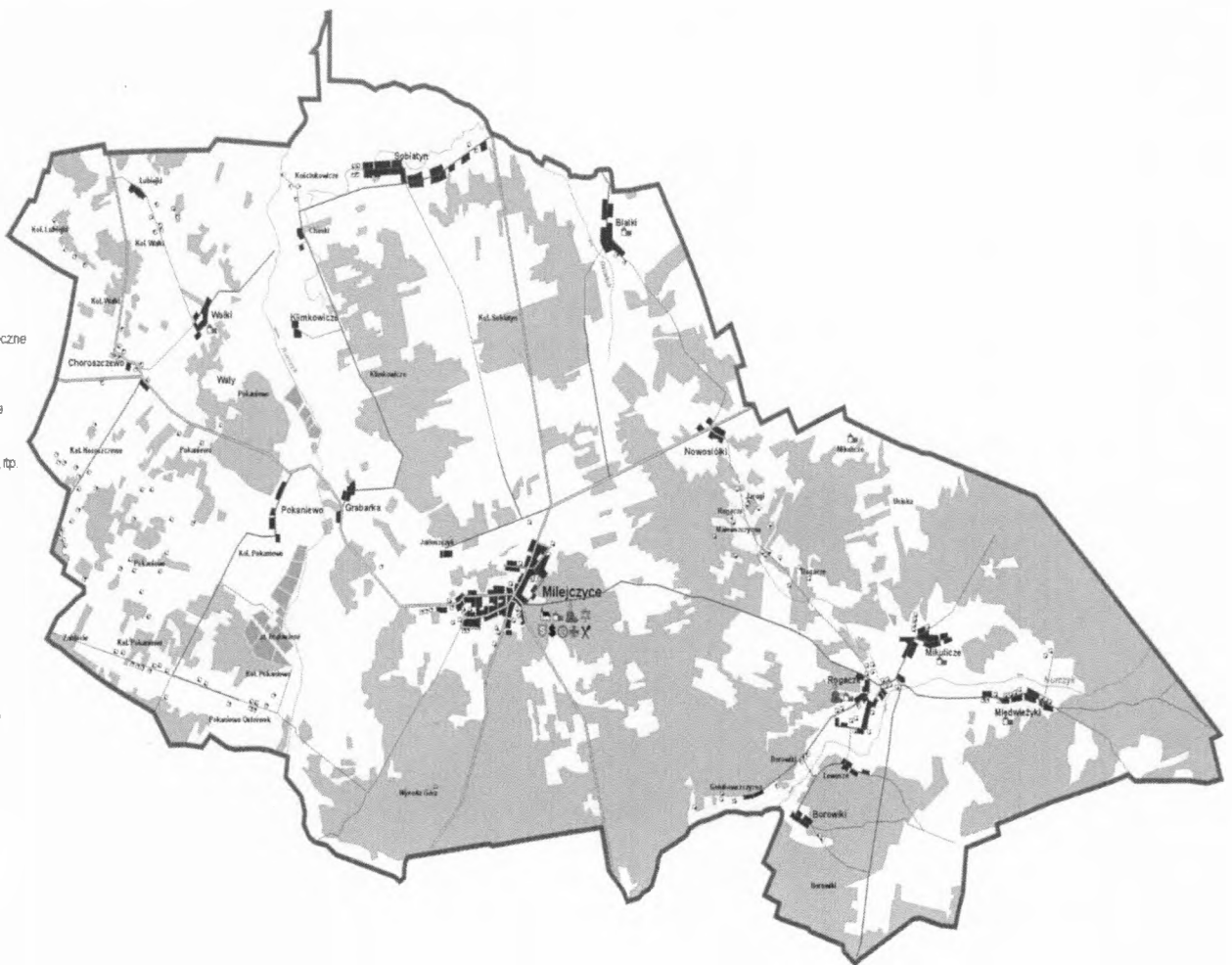
Gmina Milejczyce położona jest w południowo – wschodniej części województwa podlaskiego należąca do powiatu siemiatyckiego.

Miejscowość Milejczyce jest siedzibą gminy. Obecnie Gmina Milejczyce ma charakter rolniczo - przemysłowy – znajdują się tu małe i duże gospodarstwa rolne, a także niewielkie podmioty gospodarcze świadczące usługi stomatologiczne, weterynaryjne, budowlano - remontowe, hydrauliczne, transportowe, stolarskie, leśne, handel artykułami spożywczymi i przemysłowymi, mechanika pojazdowa, roboty ziemne, zwirownia.

Atrakcją gminy Milejczyce są zabytki, a m. in. kościół z II poł. XVII w., dzwonnica drewniana z 1740 r., cerkiew z 1900 r., cerkiew z ok. 1672 r., cerkiew cmentarna z 1890 r., synagoga z 1927 r. Na uwagę zasługują także liczne lasy oraz zbiornik retencyjny.

Legenda:

- ☙ Kościół
- ☙ Kaplica
- ☙ Kościół praw
- ☙ Pomnik
- ☙ Punkt widokowy
- ☙ Informacja turystyczna
- ☙ Hotel
- ☙ Restauracja
- ☙ Miejsce bny
- ☙ Miejsca martyrologi
- ☙ Poczta
- ☙ Zabytki architektoniczne
- ☙ Grodzisko wczesnośredniowieczne
- ☙ Kuchan
- ☙ Punkt medyczny
- ☙ Pole namiotowe
- ☙ Polodowcowe gazy narzurowe
- ☙ Kwatery agroturystyczne
- ☙ Stacja paliw
- ☙ Ośrodki wczasowe, letniskowe, itp.
- ☙ Linia kolejowa
- ☙ Szlak Doliny Moszczonęj
- ☙ Szlak Bunkrów
- ☙ Szlak Kupiecki
- ☙ Granica Gminy
- ☙ Szkoła
- ☙ Bank
- ☙ Las
- ☙ Zabudowa zwarta
- ☙ Zabudowania domy
- ☙ Drogi główne
- ☙ Drogi inne
- ☙ Drogi lokalne i wiejskie
- ☙ Obiekty sportowe lub stadiony
- ☙ Granice rezerwatów przyrody
- ☙ Cmentarz "szwedzki"
- ☙ Synagoga bożnica
- ☙ Pomniki przyrody



Źródło: http://www.e-tvbug.pl/mapa/tygiel/mapy/mapa_gmina_milejczycev1.jpg

II. Diagnoza problemów społecznych

1. Demografia

Na terenie gminy Milejczyce mieszka obecnie około 2 119 mieszkańców. Obszar gminy zajmuje 151,79 km², w skład gminy wchodzi 18 sołectw oraz 20 wiosek.

Strukturę wieku mieszkańców gminy Milejczyce przedstawia poniższa tabela.

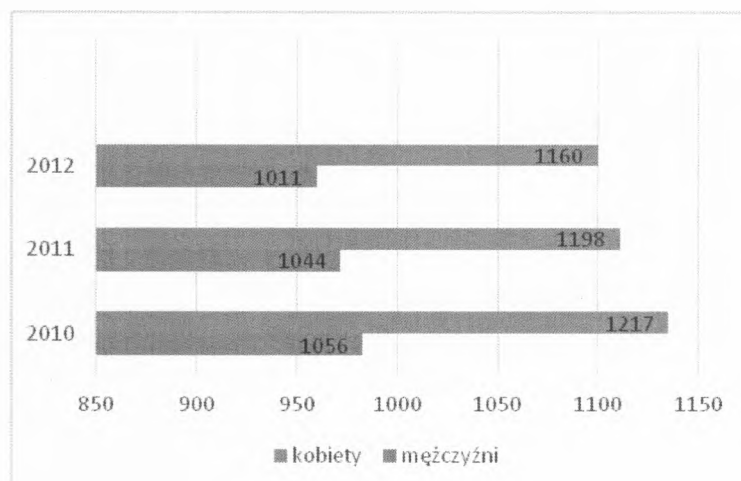
Tabela 1. Struktura wieku mieszkańców w latach 2010 – 2012

Wyszczególnienie	2010	2011	2012
Liczba mieszkańców gminy Milejczyce	2273	2242	2171
Liczba osób w wieku do 19 lat	459	441	415
Liczba osób w wieku produkcyjnym	1163	1167	1132
Liczba osób w wieku poprodukcyjnym	676	659	649

Źródło: Opracowanie własne na podstawie danych z Urzędu Gminy Milejczyce

Jak łatwo zauważyć największą grupę stanowią osoby w wieku produkcyjnym jest to około 55% ogółu mieszkańców. Ponadto na uwagę zasługuje fakt, że liczba osób w wieku do 19 roku życia stale maleje, natomiast liczba osób w wieku poprodukcyjnym stale rośnie, co stanowi dowód na to, że również nasze lokalne społeczeństwo „starzeje się” z analizy wynika także, że w ciągu 3 ostatnich lat ubyło 102 osoby.

Wykres 1. Struktura mieszkańców ze względu na płeć w latach 2010 – 2012



Źródło: Opracowanie własne na podstawie danych z Urzędu Gminy Milejczyce

Z powyżej przedstawionych danych wynika, że na terenie naszej gminy zamieszkuje większy odsetek kobiet niż mężczyzn.

Tabela 2. Liczba urodzeń i zgonów w latach 2010 – 2012

Rok	Urodzenia	Zgony
2010	15	36
2011	13	37
2012	15	38

Źródło: Opracowanie własne na podstawie danych z Urzędu Gminy Milejczyce

Przyrost naturalny to różnica pomiędzy liczbą urodzeń żywych, a liczbą zgonów w danym okresie. Jak wynika z wyżej przedstawionych danych, w latach 2010 - 2012 w gminie Milejczyce odnotowano ujemny przyrost naturalny. Jest to bardzo niepokojący sygnał.

Tabela 3. Migracje wewnętrzne – napływ ludności na teren gminy Milejczyce

	Rok 2012	Rok 2011	Rok 2010
Ogółem	47	59	81

Źródło: Opracowanie własne na podstawie danych z Urzędu Gminy Milejczyce

Tabela 4. Migracje wewnętrzne – odpływ ludności na teren gminy Milejczyce

	Rok 2012	Rok 2011	Rok 2010
Ogółem	123	88	99

Źródło: Opracowanie własne na podstawie danych z Urzędu Gminy Milejczyce

Z danych przedstawionych w powyższych tabelach wynika, że saldo migracji wewnętrznej w latach 2010 – 2012 jest ujemne, co świadczy o tym, że z naszej gminy więcej mieszkańców wyjeżdża niż do niej wprowadza

2. Pomoc społeczna

Zadania w zakresie problemów i potrzeb społecznych na terenie gminy Milejczyce realizuje Gminny Ośrodek Pomocy Społecznej w Milejczycach.

Podstawowym trzonem jego działalności jest realizacja zadań z zakresu pomocy społecznej w oparciu o instrumenty, określone w ustawie o pomocy społecznej, a więc podejmowanie takich działań, których celem jest udzielanie osobom różnych form wsparcia, pozwalających na przezwyciężenie trudnych sytuacji życiowych, których nie są one w stanie samodzielnie pokonać przy wykorzystaniu własnych umiejętności, możliwości, zasobów i uprawnień.

Ośrodek realizuje zadania pomocy społecznej poprzez: tworzenie warunków organizacyjnych funkcjonowania pomocy społecznej, analizę i ocenę zjawisk rodzących zapotrzebowanie na świadczenia pomocy społecznej, przyznawanie i wypłacanie przewidzianych ustawą świadczeń, pobudzenie społecznej aktywności w zaspokajaniu niezbędnych potrzeb życiowych osób i rodzin oraz świadczenie pracy socjalnej. Ośrodek realizuje inne zadania, powierzone mu przez właściwe organy na podstawie innych ustaw.

Do tych dodatkowych zadań należy obecnie realizacja świadczeń na rzecz rodzin w postaci:

- przyznawania świadczeń rodzinnych,
- przyznawania dodatków mieszkaniowych i energetycznych,
- prowadzenia postępowań w sprawie świadczeń z Funduszu alimentacyjnego oraz postępowań wobec dłużników alimentacyjnych,
- pomocy materialnej o charakterze socjalnym dla uczniów,
- przyznawania Karty Dużej Rodziny,

które uzupełniają katalog oferowanych przez GOPS usług na rzecz beneficjentów, zagrożonych ubóstwem i deprawacją potrzeb materialnych

W ramach realizacji zadań z zakresu pomocy społecznej wynikających z obowiązków ustawowych, realizacji programów Gminny Ośrodek Pomocy Społecznej w Milejczycach stara się aktywnie współpracować z różnymi instytucjami, organizacjami w tym pozarządowymi działającymi w tym obszarze. Współpraca ta polega na działaniach interdyscyplinarnych w obszarze przeciwdziałania przemocy w rodzinie, wspierania rodzin, osób niepełnosprawnych i innych grup zagrożonych wykluczeniem społecznym.

W Ośrodku zatrudnione jest aktualnie 4 osoby z kierownikiem (w tym 1 pracownik socjalny, 1 osoba realizujące zadania w zakresie świadczeń rodzinnych oraz 1 opiekun osób starszych).

Tabela 5. Liczba osób i rodzin objętych pomocą materialną i socjalną w latach 2010 – 2012

Rok	Liczba osób	Liczba rodzin
2010	298	82
2011	276	78
2012	479	157

Źródło: Opracowanie własne GOPS Milejczyce

Z przedstawionego zestawienia wynika, że ogólna liczba rodzin beneficjentów pomocy społecznej na przestrzeni lat 2010 – 2011 pozostaje na tym samym poziomie, natomiast w roku 2012 znacząco wzrosła ze względu na łagodzenie skutków klęski żywiołowej jaka miała miejsce w tym okresie.

Czynnikami, które stanowią ryzyko marginalizacji lub dowód wykluczenia społecznego są obszary problemowe, zdiagnozowane w rodzinach korzystających z pomocy społecznej. Obszary te wpływają destrukcyjnie na funkcjonowanie rodziny.

Populacja rodzin, korzystających z pomocy społecznej jest zróżnicowana. Różnorodność dotyczy zarówno struktury wiekowej beneficjentów, liczebności gospodarstw domowych, typów rodzin, także obszarów problemowych, określonych mianem dysfunkcji rodziny.

Tabela 6. Typ rodzin objętych pomocą społeczną

Powód trudnej sytuacji życiowej		Ogółem		
rok		2010	2011	2012
Rodziny ogółem		82	79	163
O liczbie osób w rodzinie	1	26	21	54
	2	2	8	27
	3	12	10	20
	4	14	15	25
	5	15	9	17
	6 i więcej	13	16	20
Rodziny z dziećmi ogółem		40	45	58
Rodziny niepełne ogółem		7	6	9
Rodziny emerytów i rencistów ogółem		15	13	40
Pozostałe osoby i rodziny		20	17	40

Źródło: Opracowanie własne GOPS Milejczyce

Przedstawione dane wskazują, że gospodarstwa 1 i 4 – 6 osobowe są najbardziej narażone na ryzyko trudności życiowych, których samodzielnie nie są w stanie pokonać, co decyduje o konieczności wejścia w system pomocy społecznej.

Rodzaj gospodarstwa domowego nie jest jedynym czynnikiem ryzyka socjalnego. Wśród rodzin objętych pomocą społeczną znaczącą pozycję w roku 2010 – 2012 zajmują rodziny z dziećmi.

Tabela poniżej przedstawia zdiagnozowane w latach 2010 – 2012 powody trudności życiowych rodzin, uzasadniające przyznanie pomocy.

Tabela 7. Powody przyznania pomocy

Powód trudnej sytuacji życiowej	Liczba rodzin		
	2010	2011	2012
Ubóstwo	49	43	50
Potrzeba ochrony macierzyństwa w tym:	23	21	21
Wielodzietność	18	15	19
Bezrobocie	30	34	37
Niepełnosprawność	12	13	14
Długotrwała lub ciężka choroba	17	15	14
Bezradność w sprawach opiekuńczo – wychowawczych i prowadzeniu gospodarstwa domowego w tym:	22	18	10
Rodziny niepełne	7	6	6
Rodziny wielodzietne	15	9	3
Przemoc w rodzinie	0	0	0
Alkoholizm	1	0	0
Trudności w przystosowaniu do życia po opuszczeniu zakładu karnego	0	0	1
Zdarzenie losowe	0	1	83

Źródło: Opracowanie własne GOPS Milejczyce

Z przedstawionych danych wynika, że wzorem lat ubiegłych najpoważniejszą trudnością życiową klientów pomocy społecznej jest ubóstwo. Ubóstwo jest jednym z głównych powodów korzystania z pomocy społecznej. Klientami są osoby i rodziny o niskich kwalifikacjach zawodowych, długotrwale bezrobotne, jak również osoby nie posiadające stałego źródła dochodu, pracujące w niepełnym wymiarze czasu pracy lub dorywczo. Wzrost kosztów utrzymania, niskie dochody własne są głównymi przyczynami zgłaszania się o pomoc finansową.

Kolejnym poważnym obszarem problemów jest bezrobocie, obejmujące ponad 60 % rodzin. Trudna sytuacja na rynku pracy, brak nowych miejsc pracy, kryzys, jak i likwidacja dotychczasowych miejsc pracy prowadzi do zwykłej tendencji osób bezrobotnych. Osoby bezrobotne uzyskują pomoc finansową z tut. Ośrodka i są motywowane w kierunku podwyższania kwalifikacji zawodowych.

Następnymi czynnikami korzystania z pomocy społecznej jest bezradność w sprawach opiekuńczo – wychowawczych w szczególności w rodzinach niepełnych i wielodzietnych, długotrwała i ciężka choroba oraz niepełnosprawność.

Analiza zdiagnozowanych w roku 2012 obszarów problemowych w kontekście danych z lat poprzedzających wskazuje na tendencję wzrostu ale też i spadku w zależności od obszaru.

2.1. Wspieranie rodzin

Od 2012 roku uregulowania prawne dotyczące wspierania rodziny i pieczy zastępczej zostały wyłączone z ustawy o pomocy społecznej i zawarte w nowej ustawie o wspieraniu rodziny i systemu pieczy zastępczej. Ustawa ta określa w jednym akcie prawnym zarówno zasady o formy wspierania rodziny przeżywającej trudności w wypełnianiu funkcji opiekuńczo – wychowawczych, jak i zasady i formy sprawowania pieczy zastępczej, traktując je jako dopełniające się i wzajemnie powiązane.

Nową formą wsparcia w rodzinie jest asystent rodziny. Asystentura rodziny polega na towarzyszeniu rodzinie z dziećmi w poszukiwaniu rozwiązań trudnej sytuacji życiowej z wykorzystaniem mocnych stron członków rodziny, zasobów rodziny pochodzenia i rodziny dalszej, społeczności lokalnej i zasobów instytucjonalnych. Głównym celem asystentury jest podniesienie umiejętności opiekuńczo – wychowawczych, prowadzenia gospodarstwa domowego, radzenia z sytuacjami dnia codziennego rodziców lub opiekunów dzieci. Efektem powinno być odzyskanie przez osoby przyjmujące pomoc kontroli nad własnym życiem, które pozwala im być samodzielnym oraz tak wypełniać role rodzica, aby środowisko rodzinne sprzyjało bezpieczeństwu i rozwojowi dzieci. Efekt ten jest możliwy do osiągnięcia, przy współdziałaniu rodziny na każdym etapie metodycznego działania: od oceny wstępnej, przez układanie planu pracy i jego realizację po ocenę końcową, dostosowanie pracy do możliwości i kontekstu życia rodziny.

W minionych latach 2010 – 2012 oraz w roku 2013 w Gminnym Ośrodku Pomocy Społecznej w Milejczycach nie był zatrudniony żaden asystent rodziny ze względu na brak rodzin potrzebujących objęcia wsparciem.

2.2. Rodzinna piecza zastępcza

W myśl powołanej ustawy piecza zastępcza jest sprawowana w formie rodzinnej (w rodzinie zastępczej) i instytucjonalnej (w placówce opiekuńczo – wychowawczej). Również w nowy sposób zdefiniowano formy rodzinnej pieczy zastępczej.

Rodzinna piecza zastępcza jest formą zapewnienia opieki dziecku pozbawionemu całkowicie lub częściowo opieki rodzicielskiej. Jest to przejściowa – okresowa forma opieki nad dzieckiem. W rodzinach zastępczych umieszcza się dzieci, których rodzice zostali trwale lub czasowo pozbawieni praw rodzicielskich lub gdy władza ta została im ograniczona. Umieszczenie dziecka w rodzinie zastępczej następuje na podstawie orzeczenia sądu i po uzyskaniu zgody rodziców zastępczych.

Formami rodzinnej pieczy zastępczej są:

- 1) rodzina zastępcza:
 - spokrewniona,
 - niezawodowa,
 - zawodowa, w tym zawodowa pełniąca funkcję pogotowia rodzinnego i zawodowa specjalistyczna,
- 2) rodzinny dom dziecka.

Wszystkie rodziny na ich wniosek mogą być wspierane na określonych zasadach przez rodziny pomocowe.

Rodzina zastępcza zapewnia dziecku całodobową opiekę i wychowanie, w szczególności:

- traktuje dziecko w sposób sprzyjający poczuciu godności i wartości osobowej,
- zapewnia dostęp do przysługujących świadczeń zdrowotnych,
- zapewnia kształcenie, wyrównywanie braków rozwojowych i szkolnych,
- zapewnia rozwój uzdolnień i zainteresowań,
- zaspokaja jego potrzeby emocjonalne, bytowe, rozwojowe, społeczne oraz religijne,
- zapewnia ochronę przed arbitralną lub bezprawną ingerencją w życie prywatne dziecka,
- umożliwia kontakt z rodzicami i innymi osobami bliskimi, chyba że sąd postanowi inaczej.

Tabela 8. Powody przyznania pomocy

Wyszczególnienie	Lata		
	2010	2011	2012
Liczba spraw dotyczących ograniczenia opieki rodzicielskiej	4	3	3
Liczba rodzin zastępczych	4	3	3

Źródło: Opracowanie własne na podstawie danych z PCPR Siemiatycze

2. Bezrobocie

Zgodnie z definicją zawartą w ustawie o promocji zatrudnienia i instytucjach rynku pracy, osoba bezrobotna to osoba niezatrudniona i niewykonująca innej pracy zarobkowej, zdolna i gotowa do podjęcia zatrudnienia w pełnym wymiarze czasu pracy (bądź jeśli jest osobą niepełnosprawną, zdolną i gotową do podjęcia zatrudnienia, co najmniej w połowie tego wymiaru czasu pracy), nie ucząca się w szkole, z wyjątkiem szkół dla dorosłych lub szkół wyższych w systemie niestacjonarnym, zarejestrowana we właściwym dla miejsca zameldowania powiatowym urzędzie pracy oraz poszukująca zatrudnienia lub innej pracy zarobkowej.

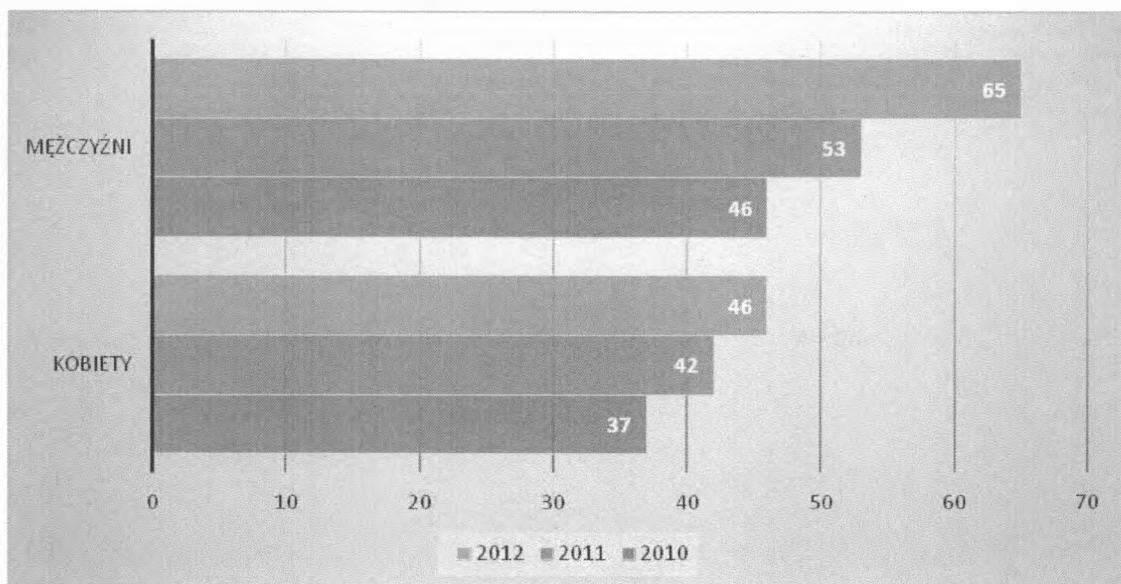
Tabela 9. Charakterystyka osób bezrobotnych w gminie Milejczyce w latach 2010-2012

Wyszczególnienie	Bezrobotni ogółem		
	2010	2011	2012
Mężczyźni	46	53	65
Kobiety	37	42	46
Razem	83	95	111

Źródło: Opracowanie własne na podstawie danych z PUP Siemiatycze

Z przedstawionych powyżej danych wynika, że liczba osób bezrobotnych zarejestrowanych w Powiatowym Urzędzie Pracy w Siemiatyczach zamieszkujących gminę Milejczyce wzrasta.

Wykres 2. Charakterystyka osób bezrobotnych ze względu na płeć w latach 2010 – 2012



Źródło: Opracowanie własne na podstawie danych z PUP Siemiatycze

Analizując powyższe dane widzimy, że mężczyźni bezrobotni w gminie Milejczyce stanowią większość.

W odpowiedzi na dość duże bezrobocie w naszej Gminie, Powiatowy Urząd Pracy w Siemiatyczach, Urząd Gminy Milejczyce, Gminny Ośrodek Pomocy Społecznej w Milejczycach, Zespół Szkół w Milejczycach, Gminny Ośrodek Kultury w Milejczycach udzielają pomocy osobom pozostającym bez pracy poprzez realizację celów polityki społecznej w zakresie tworzenia miejsc pracy i ograniczenia bezrobocia, w szczególności poprzez: prace interwencyjne, staże, zatrudnienie wspierane, prace społeczne użyteczne, jednorazowe środki na podjęcie działalności gospodarczej, szkolenia bezrobotnych i inne. Sytuacja klientów pomocy społecznej, którzy borykają się z problemem bezrobocia jest na bieżąco monitorowana przez pracownika socjalnego. Oprócz całego wachlarza pomocy finansowej i rzeczowej osoby te mogą skorzystać również z prac społecznych użytecznych oraz wziąć udział w szkoleniach współfinansowanych ze środków EFS.

3. Uzależnienia

W znaczeniu potocznym uzależnienie rozumiane jest jako nabyta silna potrzeba wykonywania jakiejś czynności lub zażywania jakiejś substancji, a w szczególności: alkoholu, mówimy wtedy o alkoholizmie, narkotyków, gdzie mówimy o narkomanii, leków w przypadku, których mamy do czynienia z lekomanią. W szerszym znaczeniu za osoby uzależnione uważa się także nadużywające gier hazardowych, oglądania telewizji, Internetu, zakupów czy też pracy.

Oszacowanie skali problemu uzależnienia jest bardzo trudne z uwagi na znaczny odsetek osób dotkniętych problemem, które jednak nie szukają wsparcia u profesjonalistów i w instytucjach pomocowych. Skalę tego problemu na terenie gminy Milejczyce przedstawiamy na podstawie danych Gminnej Komisji Rozwiązywania Problemów Alkoholowych.

W pracach Gminnej Komisji Rozwiązywania Problemów Alkoholowych w Milejczycach uczestniczy 4 członków.

Tabela 10. Podejmowane działania przez Gminną Komisję Rozwiązywania Problemów Alkoholowych

Działania	2011	2012	2013
Liczba osób zgłoszonych na Komisję	9	15	15
Liczba wysłanych zaproszeń na Komisję	13	27	32
Liczba osób z którymi przeprowadzono rozmowy o podjęcie leczenia dobrowolnego	9	15	25
Liczba osób skierowanych na przymusowe leczenie	4	0	3

Źródło: Dane Gminnej Komisji Rozwiązywania Problemów Alkoholowych w Milejczycach

W latach 2010-2012 w szkole przeprowadzono działania profilaktyczne dotyczące zagadnień szkodliwości zażywania alkoholu, narkotyków, dopalaczy, środków psychoaktywnych, uzależnień od Internetu i kształtowania zdrowego stylu życia w formie:

- teatrzyków profilaktycznych,

- warsztatów profilaktycznych, profilaktyczno-wychowawczych i multimedialnych,
- konkursów w śród uczniów nt. szkodliwości zażywania alkoholu i narkotyków, promowania zdrowego stylu życia.

Gminna Komisja Rozwiązywania Problemów Alkoholowych w Milejczycach zajmowała się również organizacją letnich kolonii profilaktycznych dla dzieci. Oprócz tego GKRPA w Milejczycach brała udział w ogólnopolskiej kampanii profilaktycznej „Zachowaj trzeźwy umysł” i „Postaw na rodzinę”.

4. Niepełnosprawność

Zgodnie z definicją sformułowaną przez Światową Organizację Zdrowia (WHO): „Osoba niepełnosprawna to osoba, u której istotne uszkodzenia i obniżenie sprawności funkcjonowania organizmu powodują uniemożliwienie, utrudnienie lub ograniczenie sprawnego funkcjonowania w społeczeństwie, biorąc pod uwagę takie czynniki jak płeć, wiek oraz czynniki zewnętrzne”.

Diagnoza tej grupy jest bardzo trudna, ponieważ brak jest pełnych danych w zakresie poszczególnych dysfunkcji. Osoby i rodziny dotknięte problemem niepełnosprawności nie mogą w pełni korzystać z dobrodziejstw życia społecznego z powodu barier architektonicznych i społecznych.

Problemami osób niepełnosprawnych na terenie naszej gminy zajmują się następujące instytucje:

- Gminny Ośrodek Pomocy Społecznej w Milejczycach,
- Powiatowe Centrum Pomocy Rodzinie w Siemiatyczach,
- Niepubliczny Zakład Opieki Zdrowotnej w Milejczycach,
- Stowarzyszenie Pomocy SZANSA, Warsztat Terapii Zajęciowej w Dołubowie

Tabela 11. Zadania realizowane na rzecz osób niepełnosprawnych w latach 2010-2012 z terenu gminy Milejczyce

Diagnoza niepełnosprawności	Lata		
	2010	2011	2012
Świadczenia i usługi realizowane na rzecz osób niepełnosprawnych w latach 2010-2012 z terenu gminy Milejczyce			
Ilość osób umieszczonych w DPS	2	1	1
Ilość osób korzystających z warsztatów terapii zajęciowej	5	6	6
Ilość osób korzystających z porad	6	16	20
Ilość osób korzystających z usług opiekuńczych	8	7	6
Ilość osób które otrzymały świadczenia pieniężne	12	13	14

Źródło: Opracowanie własne GOPS w Milejczycach

Z danych zawartych w powyższej tabeli wynika, że liczba osób niepełnosprawnych korzystających z należnych im świadczeń i usług w latach 2010-2012 jest porównywalnie zbliżona.

5. Zdrowie

Na nasze zdrowie indywidualne jak i zbiorowe wpływa wiele czynników. Głównie są to warunki środowiska nas otaczającego, czynniki genetyczne, warunki ekonomiczne, poziom wykształcenia, stosunki międzyludzkie w bliskim otoczeniu i w rodzinie. W mniejszym stopniu jest to dostępność i korzystanie z opieki zdrowotnej.

W zakresie ochrony zdrowia i życia na terenie Gminy Milejczyce funkcjonuje dwa podmioty, gdzie można uzyskać porady lekarza. Są to:

- Niepubliczny Zakład Opieki Zdrowotnej w Milejczycach (lekarz rodzinny),
- Samodzielny Publiczny Zakład Opieki Zdrowotnej w Siemiatyczach Gabinet Stomatologiczny w Milejczycach (lekarz stomatolog).

Mieszkańcy gminy Milejczyce mają też możliwość korzystania z usług medycznych Samodzielnego Publicznego Zakładu Opieki Zdrowotnej w Siemiatyczach, gdzie świadczenia zdrowotne udzielane są świadczeniobiorcom w poradniach specjalistycznych, oddziałach szpitalnych oraz pracowniach diagnostycznych.

Ze względu na rodzaj wykonywanych porad można uzyskać pomoc w następujących poradniach specjalistycznych:

- Alergiczna,
- Chirurgiczna,
- Chorób Płuc i Gruźlicy,
- Dermatologiczna,
- Diabetologiczna,
- Ginekologiczno-Położnicza,
- Kardiologiczna,
- Laryngologiczna,
- Leczenia Uzależnień,
- Medycyny Pracy,
- Neonatologiczna,
- Neurologiczna,
- Okulistyczna,
- Ortopedyczno-Urazowa,
- Psychiatryczna,
- Rehabilitacji i Pracownia Fizjoterapii.

Pacjenci, którzy wymagają hospitalizacji mogą korzystać ze świadczeń realizowanych przez SPZOZ w Siemiatyczach na specjalistycznych oddziałach, takich jak:

- Chirurgiczny,
- Położniczo-Ginekologiczny,
- Wewnętrzny,
- Pediatryczny.

SPZOZ w Siemiatyczach posiada również pracownie diagnostyczne takie jak:

- Radiodiagnostyki,
- Endoskopii/Gastroskopii,

- Elektrokardiografii,
- Ultrasonografii,
- Laboratorium,
- Tomografii Komputerowej.

6. Sytuacja osób starszych

Przez większą część historii gatunku ludzkiego poszczególni jego przedstawiciele starzeli się, a populacje nie. Jednostki przechodziły przez typowy cykl życia, podczas kiedy struktura wiekowa społeczeństw pozostawała stosunkowo niezmienna. Odsetek ludzi starych zwykle był znikomy i nie przekraczał 2% lub 3%. Zmianę pod tym względem przyniosła druga połowa XX w. przypadający na okres intensywnie postępującego wzrostu liczby i odsetka ludzi starych.

Prognozy demograficzne jednoznacznie wskazują, że proces starzenia się społeczeństw krajów europejskich zintensyfikuje się w najbliższych dekadach. W okresie 2010-2020 próg starości zaczną przekraczać osoby z powojennego wyżu (tzw. Babyboomers), a w okresie 2040-2050 w fazę starości wchodzić zaczną ich dzieci, przedstawiciele tzw. echa powojennego wyżu.

Wyznacznikiem starości demograficznej (inaczej społecznej) są zauważalne zmiany dokonujące się w strukturze wieku ludności, a polegające na wzroście udziału ludzi starych w ogólnej liczbie ludności. Proces ten spowodowany jest z jednej strony stopniowym wydłużeniem przeciętnej długości życia (przez co okresu starości dożywają coraz większe grupy ludzi – jest to tzw. starzenie się od dołu piramidy wieku ludności), z drugiej natomiast spadkiem dzietności (przez co zwiększa się udział osób starych względem młodszych generacji – jest to tzw. starzenie się od dołu piramidy wieku ludności).

Według terminologii ONZ starzenie społeczeństwa zaczyna się, gdy udział ludności w wieku powyżej 65 lat przekroczy 7 % ogółu. „Magiczne” 7% stanowi próg starości demograficznej, natomiast przekroczenie 10 % wskaźnika oznacza zaawansowaną starość demograficzną.

Tabela 12. Zadania realizowane na rzecz osób niepełnosprawnych w latach 2010-2012 z terenu gminy Milejczyce

Wiek	2010 r.		2011 r.		2012 r.	
	Liczba bezwzględna	% ogółu	Liczba bezwzględna	% ogółu	Liczba bezwzględna	% ogółu
60 - 69 lat	231	32,2	228	32,5	219	33,6
70 lat i więcej	501		500		510	
Ogólna liczba ludności	2273		2242		2171	

Źródło: Opracowanie własne na podstawie danych z Urzędu Gminy Milejczyce

Liczebność ludzi w wieku poprodukcyjnym na terenie Gminy Milejczyce każdego roku wzrasta o 0,3 % - 1,1%.

Dane zawarte w powyższej tabeli obrazują gwałtowny spadek przyrostu naturalnego w 2012 r. na terenie Gminy Milejczyce, duży spadek liczby urodzeń w stosunku do niewielkiego

wzrostu liczby zgonów wpisuje teren naszej gminy w ogólnopolski trend prowadzący do demograficznej starości.

Konsekwencje kulturowe obejmują zagadnienia udziału ludzi starych w życiu całego społeczeństwa. Ludzie starsi nie zajmujący się pracą zawodową powinni rozwijać swoje zainteresowania turystyczne, hobbystyczne, kulturalne, edukacyjne i realizując je np. w ramach uczestnictwa w spotkaniach istniejącego na terenie Gminy Milejczyce - Koła Emerytów, Rencistów i Inwalidów.

Konsekwencje socjalne starzenia się ludności to większe zapotrzebowanie na usługi opiekuńcze, socjalne. Należy zaznaczyć, że na terenie Gminy Milejczyce usługi opiekuńcze przyznawane są osobom samotnym, które z powodu wieku, choroby lub innych przyczyn wymagają pomocy innych osób, a były jej pozbawione.

Tabela 13. Liczba osób objętych wsparciem w postaci usług opiekuńczych w latach 2010-2012

	2010 r.	2011 r.	2012 r.
Liczba osób	8	7	6
Koszt usług [w zł.]	10 720	13 962	7 500

Źródło: Opracowanie własne – źródło Gminny Ośrodek Pomocy Społecznej w Milejczycach

Powyższe dane obrazują spadek liczby osób korzystających ze wsparcia Gminnego Ośrodka Pomocy Społecznej w Milejczycach w postaci usług opiekuńczych w latach 2010-2012. Wymieniony spadek liczby beneficjentów koreluje ujemnie ze spadkiem środków przeznaczonych na pokrycie kosztów świadczonych usług opiekuńczych.

Formalne wsparcie świadczone w miejscu zamieszkania seniora nie zawsze okazuje się wystarczające i wymagane jest zapewnienie stałej opieki w postaci pobytu w domu pomocy społecznej. Należy zauważyć, że z uwagi na konieczność ponoszenia odpłatności przez Gminę za mieszkańca przebywającego w domu pomocy społecznej liczba osób kierowanych do placówek stacjonarnych jest znacznie mniejsza od istniejących potrzeb.

Tabela 14. Liczba osób skierowanych i przebywających w domach pomocy społecznej oraz odpłatność gminy za pobyt mieszkańców w tego rodzaju placówkach stacjonarnych w latach 2010-2012

	2010 r.	2011 r.	2012 r.
Liczba osób skierowanych do DPS	2	0	2
Liczba osób przebywających w DPS	2	1	1
Odpłatność gminy za pobyt w DPS [w zł.]	5 104	6 793	7 183

Źródło: Opracowanie własne – źródło Gminny Ośrodek Pomocy Społecznej w Milejczycach

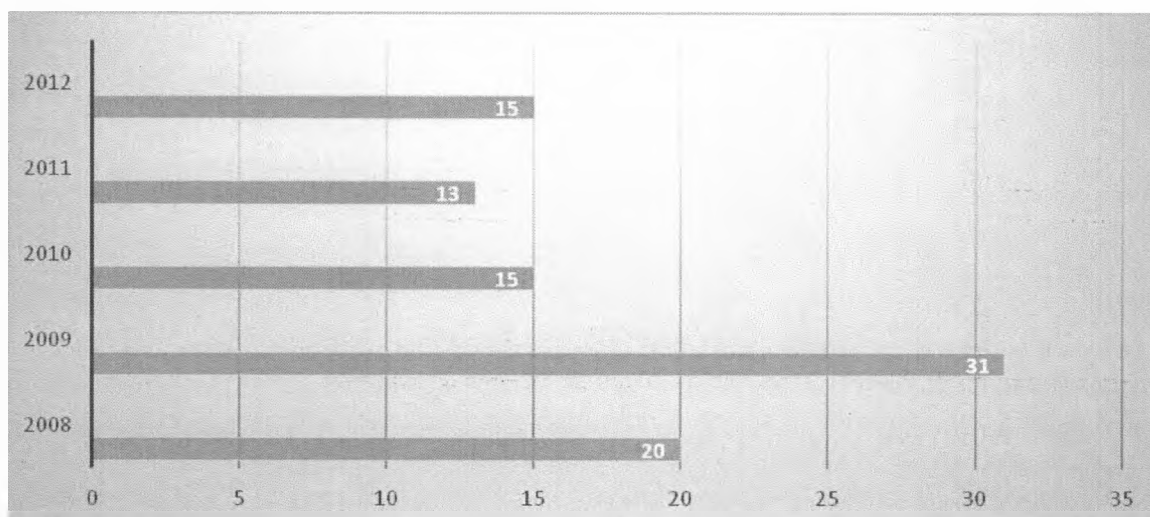
Analizując powyższe dane odnosząc się do liczby osób przebywających w danym roku w jednostce stacjonarnej do kwoty odpłatności poniesionej przez Gminę należy stwierdzić tendencję wzrostową kosztów opłat za pobyt mieszkańca przy spadku liczby osób i skierowanych i przebywających w DPS a kosztami ponoszonymi przez Gminę należy uznać wzrost kosztów utrzymania rezydenta w DPS.

Ośrodek kieruje do placówki jedynie te osoby w przypadku, których brak jest możliwości zapewnienia całodobowych usług w miejscu zamieszkania odpowiadającym potrzebom Klienta.

7. Edukacja

Na terenie gminy Milejczyce znajduje się Zespół Szkół w Milejczycach składający się z Punktu Przedszkolnego, Szkoły Podstawowej i Gimnazjum Publicznego, które zaspokajają rzeczywiste oczekiwania społeczne. Jednak niż demograficzny oraz ciągle poszukiwanie rozwiązań zmierzających do podnoszenia jakości pracy szkoły uzasadniają potrzebę wypracowania nowych racjonalnych rozwiązań w zakresie optymalizacji kosztów placówek oświatowych.

Wykres 3. Liczba urodzeń dzieci w latach 2008 – 2012



Źródło: Opracowanie własne na podstawie danych z Urzędu Gminy Milejczyce

Analiza zawartych danych wskazuje, że w Gminie Milejczyce liczba dzieci w latach 2008 – 2012 zmniejsza się. Dokonując porównania roku 2009 z 2011 wynika, że ilość nowo narodzonych dzieci w Gminie Milejczyce zmniejszyła się o 18.

Tabela 15. Liczba uczniów w placówkach szkolnych

Rok szkolny	2010/2011	2011/2012	2012/2013
Punkt Przedszkolny	20	21	22
Szkoła Podstawowa	115	105	102
Gimnazjum Publiczne	66	66	58
Razem	201	192	182

Źródło: Dane uzyskane ze sprawozdań SIO

Analiza zawartych danych wskazuje, że w Gminie Milejczyce ilość uczniów zmniejsza się corocznie. Dokonując porównania roku 2010 z rokiem 2012 ilość uczniów w Gminie Milejczyce zmniejszyła się o 19.

8. Przemoc w rodzinie

Przemocy najczęściej rozumiana jest jako akt godzący w wolność osobistą człowieka i zmuszanie go do zachowań niezgodnych z własną wolą. Przenosi się ona na grunt rodzinny i jest w nim często spotykanym zjawiskiem, niezależnym od kultury, środowiska, wyznania, wykształcenia, poziomu intelektualnego czy przynależności do grupy społecznej. Przemoc w rodzinie to niewątpliwie zachowanie, które poniża jednostkę, powoduje obrażenia fizyczne, często jednocześnie naruszając w ten sposób prawo. Rzadko jest to incydent jednorazowy. Zazwyczaj staje się jednym z wielu ogniw łańcuch agresji.

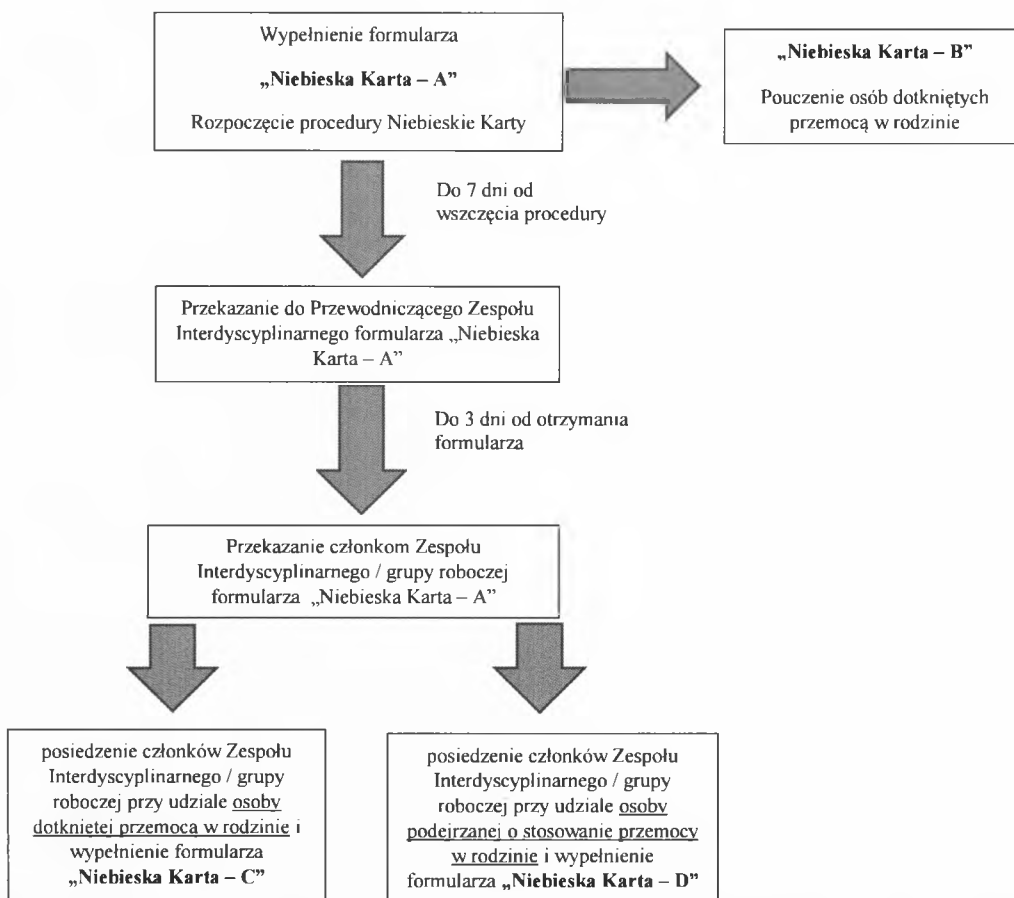
Na terenie Gminy Milejczyce, zgodnie z przepisami ustawy o przeciwdziałaniu przemocy w rodzinie funkcjonuje Zespół Interdyscyplinarny.

W skład Zespołu Interdyscyplinarnego wchodzi przedstawiciele:

- Gminnego Ośrodka Pomocy Społecznej w Milejczycach,
- Gminnej Komisji Rozwiązywania Problemów Alkoholowych,
- Sądu Rejonowego w Bielsku Podlaskim,
- Komendy Powiatowej Policji w Siemiatyczach,
- Oświaty,
- Służby Zdrowia,
- Organizacji pozarządowych.

Zespół Interdyscyplinarny jest elementem tworzonego przez gminę systemu przeciwdziałania przemocy w rodzinie i realizuje działania określone w Gminnym Programie Przeciwdziałania Przemocy w Rodzinie oraz Ochrony Ofiar Przemocy w Rodzinie dla Gminy Milejczyce na lata 2014-2020 oraz realizatorem zgodnie z rozporządzeniem Rady Ministrów z dnia 13 września 2011 r. w sprawie procedury „Niebieskie Karty” oraz wzorów formularzy „Niebieska Karta”.

Schemat 1. Procedura „Niebieskie Karty”



Precyzyjne określenie rozmiarów przemocy w rodzinie jest trudne. Korzystając jednak z dostępnych źródeł informacji, takich jak statystyki Policji (przeprowadzone interwencje, uruchomienie procedury „Niebieskie Karty”), czy też dane zbierane w Ośrodku można starać się oszacować skalę zjawiska przemocy domowej.

Od momentu powołania Zespołu Interdyscyplinarnego w Milejczyce Przewodniczący Zespołu powołał 18 spotkań, w skład których wchodziłi przedstawiciele jednostek organizacyjnych pomocy społecznej, Policji, gminnej komisji rozwiązywania problemów alkoholowych, ochrony zdrowia, oświaty, kurator sądowy oraz przedstawiciel organizacji pozarządowej.

Tabela 16. Zestawienie danych dotyczących procedury „Niebieskie Karty” w okresie od 2011 do 2013 roku na terenie Gminy Milejczyce

	2011	2012	2013
Liczba powołanych grup roboczych	2	9	7
Liczba wypełnionych formularzy „Niebieska Karta” przekazanych do Przewodniczącego ZI - ogółem	1	7	14
W tym wypełnionych przez przedstawicieli	-	-	-
- jednostki organizacyjnej pomocy społecznej	-	-	-
- policji	1	7	14
- gminnej komisji rozwiązywania problemów alkoholowych	-	-	-
- oświaty	-	-	-
- ochrony zdrowia	-	-	-
Liczba zakończonych procedur „Niebieskie Karty”	1	6	3

Źródło: Dane uzyskane GOPS w Milejczyce

9. Bezpieczeństwo publiczne

Zapewnienie bezpieczeństwa i porządku publicznego jest jednym z podstawowych zadań państwa i jego organów. Władza ustawodawcza wprowadza regulacje, które tworzą normatywne warunki ochrony bezpieczeństwa. Ustawy i rozporządzenia wyznaczają ramy dopuszczalnych zachowań jednostki i zbiorowości ludzkich, a także obowiązki i zakres uprawnień podmiotów odpowiedzialnych za bezpieczeństwo i porządek publiczny.

Kazby mieszkańców gminy musi mieć zapewnione bezpieczeństwo mienia i życia. Z uwagi na podział administracyjny Polski nad bezpieczeństwem mieszkańców czuwa Policja, Straż Pożarna oraz Pogotowie Ratunkowe. W związku z tym Gmina Milejczyce współpracuje w tym temacie z Powiatową Komendą Policji w Siemiatyczach, Komendą Powiatową Państwowej Straży Pożarnej w Siemiatyczach oraz Samodzielnym Publicznym Zakładem Opieki Zdrowotnej w Siemiatyczach.

Nad bezpieczeństwem i porządkiem publicznym w obrębie gminy Milejczyce czuwa Posterunek Policji w Nurcu Stacji (KPP Siemiatycze).

Z informacji uzyskanych z Posterunku Policji w Nurcu Stacji wynika, że ramach swojego działania obejmuje on teren trzech gmin tj. Milejczyce, Nurzec Stacja oraz Mielnik. Występują tutaj różnego rodzaju zjawiska przestępcze, wykroczenia i inne

W roku 2012 zarejestrowano w Posterunku w Rejestrze Śledztw i Dochodzeń 153 postępowań przygotowawczych (dochodzenia i śledztwa), z których 26 czynów zabronionych popełniono na terenie gminy Milejczyce. Ponadto zarejestrowano 90 postępowań sprawdzających, w których 25 przypadki dotyczyły zdarzeń zaistniałych w gminie Milejczyce. W roku 2012 zarejestrowanych zostało łącznie 32 „Niebieskich Kart” dot. Przemocy w rodzinie (7 przypadków w gminie Milejczyce) oraz skierowano 22 wnioski do Gminnych Komisji Rozwiązywania Problemów Alkoholowych, z których 7 dotyczyło mieszkańców gminy Milejczyce. Brak jest możliwości liczbowego przedstawienia wykroczeń oraz liczby i rodzaju czynów karalnych popełnionych przez nieletnich jak też liczby interwencji w rodzinach w związku z problemem uzależnienia i przemocy w latach 2006 – 2011 gdyż zostały one zarchiwizowane, a znaczna część z nich uległa zniszczeniu z uwagi na zakończony okres ich przechowywania. Pod względem prewencyjno-administracyjnym teren gminy Milejczyce nadzoruje jeden dzielnicowy. W razie jego nieobecności w służbie czynnej obowiązki te wykonuje inny wyznaczony przez kierownika policjant z PP w Nurcu Stacji, a w razie nagłej potrzeby policjanci z KPP w Siemiatyczach.

Nad bezpieczeństwem pożarowym na terenie naszej gminy czuwa Komenda Powiatowa Państwowej Straży Pożarnej w Siemiatyczach oraz Jednostki Ochotniczej Straży Pożarnej na terenie gminy Milejczyce, w skład których wchodzi:

- OSP Milejczyce – jednostka typu S2
 - GBA 2, 3/20 STAR 266,
 - GCBA 5/32 JELCZ 325;
- OSP Sobiątko – jednostka typu S1
 - GLM – ŻUK A 15;
- OSP Rogacze – jednostka typu S1
 - GLBM 04/1 NISSAN D22
- OSP Wałki – jednostka typu M.

Tabela 17. Ilość członków OSP w poszczególnych jednostkach w roku 2012

JEDNOSTKA	TYP	LICZBA CZŁONKÓW			
		Ogółem	Czynni	Czynni 18-60 lat	Honorowi
Milejczyce	S2	41	35	34	6
Sobiątko	S1	15	9	9	6
Rogacze	S1	20	15	11	5
Wałki	M	6	6	6	-

Źródło: Dane uzyskane z KPPSP w Siemiatyczach

Tabela 18. Liczba i rodzaj zagrożeń oraz akcji pożarowych w latach 2006 – 2012 na terenie gminy Milejczyce

Rodzaj	2006	2007	2008	2009	2010	2011	2012
Požary	25	7	9	12	6	12	11
w tym:							
Małe	23	5	7	0	6	12	7
Średnie	2	2	2	0	0	0	4
Duże	0	0	0	0	0	0	0
Bardzo duże	0	0	0	0	0	0	0
Miejscowe zagrożenia	14	10	7	48	33	24	30
w tym:							
Małe	0	1	3	0	0	2	2
Lokalne	14	9	4	48	33	22	28
Średnie	0	0	0	0	0	0	0
Duże	0	0	0	0	0	0	0
Gigantyczne	0	0	0	0	0	0	0
Alarmy fałszywe	2	0	0	1	0	1	1
Ogółem zdarzeń	41	14	16	60	39	37	42

Źródło: Dane uzyskane z KPPSP w Siemiatyczach

W kwestii **ochrony życia i zdrowia** mieszkańcy naszej gminy mogą liczyć na pomoc:

- Niepublicznego Zakładu Opieki Zdrowotnej w Milejczycach (lekarz rodzinny),
- Samodzielnego Publicznego Zakładu Opieki Zdrowotnej w Siemiatyczach, gdzie świadczenia zdrowotne udzielane są w poradniach specjalistycznych, oddziałach szpitalnych oraz pracowniach diagnostycznych.
- Pogotowia Ratunkowego w Siemiatyczach.

Tabela 19. Liczba udzielonych porad podstawowej opieki zdrowotnej w latach 2009 – 2011 na terenie gminy Milejczyce

Wyszczególnienie	2009 r.	2010 r.	2011 r.
Liczba udzielonych porad mieszkańcom gminy Milejczyce	7669	7228	7599

Źródło: Dane uzyskane z GUS

III. Analiza SWOT

Analiza SWOT jest podstawą do zdiagnozowania i sformułowania podstawowych problemów i zagadnień strategicznych. Jest skuteczną metodą identyfikacji słabych i silnych stron organizacji oraz badania szans i zagrożeń, jakie stoją przed polityką społeczną gminy. Analiza SWOT zawiera określenie czterech grup czynników:

- „mocnych stron” – uwarunkowań wewnętrznych, które stanowią silne strony polityki społecznej, i które należy wykorzystać sprzyjając będą jej wzmocnieniu;
- „słabych stron” – uwarunkowań wewnętrznych, które stanowią słabe strony polityki społecznej, i które nie wyeliminowane będą ją osłabiać;
- „szanse” – uwarunkowań zewnętrznych, które nie są bezpośrednio zależne od zachowania społeczności gminy, ale mogą być traktowane jako szanse i przy odpowiednio podjętych działaniach, wykorzystane jako czynniki sprzyjające rozwiązywaniu problemów społecznych;
- „zagrożenia” – uwarunkowań zewnętrznych, które także nie są bezpośrednio zależne od zachowania społeczności gminy, ale które mogą stanowić zagrożenia dla rozwiązywania problemów społecznych.

Mocne strony	Słabe strony
<ul style="list-style-type: none"> - dobrze zdiagnozowane problemy społeczności lokalnej, - działalność instytucji pracujących na rzecz osób potrzebujących, - współpraca z instytucjami i organizacjami pozarządowymi działającymi na rzecz osób i rodzin (PCPR, KPP, PUP, WTZ, Caritas, kuratorzy), - wykwalifikowana i kompetentna, stale doskonaląca swoje umiejętności kadra pomocy społecznej, - dobre rozeznanie środowiska lokalnego przez pracowników służby pomocy społecznej, pedagoga szkolnego, - otwartość samorządu gminnego i ośrodka pomocy społecznej na współpracę ze środowiskiem lokalnym, - organizacja gminnych form wsparcia osób bezrobotnych oraz form zatrudnienia (staże, prace społeczne-użyteczne, interwencyjne), - funkcjonowanie na terenie gminy placówki służby zdrowia, - udział w programach, projektach i kampaniach ukierunkowanych na rozwiązywanie problemów społecznych mieszkańców Milejczyc, - funkcjonowanie Zespołu Interdyscyplinarnego na terenie gminy, - otwartość na nowe rozwiązania. 	<ul style="list-style-type: none"> - niedostateczna ilość środków finansowych na rozwój wszystkich obszarów społecznych, - brak specjalistów do pracy z rodziną, - istnienie barier utrudniających pełen udział osób niepełnosprawnych w życiu społecznym, - przeciążenie pracowników służb pomocowych, - niedostateczne finansowanie zadań pomocy społecznej, - wzrost liczby świadczeniobiorców pomocy społecznej, - migracje ludzi młodych, - niska aktywność społeczna i zawodowa mieszkańców, - niewystarczający system informacyjny, koordynacji i współpracy między instytucjami oraz organizacjami, - mała świadomość i gotowość społeczna w zakresie wspierania rodziny i pieczy zastępczej, - niewystarczająca ilość propozycji spędzania czasu wolnego dla osób starszych oraz młodzieży zagrożonej demoralizacją, - brak miejsc pracy i wysoki poziom długotrwałego bezrobocia, - wzrost liczby osób samotnych, starszych.

Szanse	Zagrożenia
<ul style="list-style-type: none"> - wzrost jakości świadczonych usług przez podmioty realizujące zadania pomocy społecznej, - regulacje prawne bardziej przyjazne rodzinie, - zmiana mentalności społecznej w kwestii postrzegania rodzin dysfunkcyjnych, - wzmocnienie współpracy między instytucjami wspierającymi rodziny, - utworzenie stanowiska asystenta rodziny, - wzmocnienie służby pomocy społecznej poprzez dostosowanie ilości pracowników socjalnych do wymogów ustawy, - możliwość pozyskiwania środków zewnętrznych, - rozwijający się wachlarz instrumentów prawnych w zakresie pomocy społecznej, - prospołeczna polityka państwa. 	<ul style="list-style-type: none"> - preferowanie konsumpcyjnego stylu życia, - ubożenie społeczeństwa i osłabienie funkcji opiekuńczej rodziny, - niekorzystne zjawiska demograficzne, - rosnące bezrobocie, - brak perspektyw kształcenia adekwatnego do późniejszych możliwości zatrudnienia, - brak świadomości problemu i umiejętności szukania pomocy przez rodziny dysfunkcyjne, - uzależnienie rodzin od pomocy społecznej oraz zjawisko tzw. „dziedziczenia biedy”, - brak dostatecznych środków finansowych na walkę z problemami społecznymi.

IV. Adresaci strategii

Zadaniem władz Gminy Milejczyce jest zapewnienie wysokiego poziomu życia swoim mieszkańcom, a więc stworzenie możliwości i warunków do rozwoju we wszystkich dziedzinach życia. Na szczególną uwagę zasługują osoby, które z takich czy innych przyczyn samodzielnie nie są w stanie włączyć się w szereg przemian podnoszących warunki życiowe społeczności lokalnej. Specjalistyczne wsparcie tych osób stworzy im szansę do rozwoju, a co za tym idzie przełoży się na spadek liczby osób zagrożonych wykluczeniem społecznym w gminie.

Zgodnie z powyższym założeniem, adresatami Strategii Rozwiązywania Problemów Społecznych są mieszkańcy gminy Milejczyce, zarówno osoby samotne jak i rodziny, którzy wymagają pomocy w odzyskaniu sił, wiary w siebie i zdolności do samodzielnego funkcjonowania w środowisku lokalnym.

V. Cele strategii

Głównym celem strategii jest stworzenie spójnego systemu wsparcia zapewniającego godne warunki do życia i rozwoju mieszkańców Gminy Milejczyce w różnych strefach życia społecznego poprzez zapobieganie marginalizacji i wykluczeniu społecznemu.

Osiągnięcie celu głównego będzie możliwe poprzez realizację następujących celów operacyjnych takich jak:

1. Skuteczne wspieranie rodziny przeżywającej trudności w wypełnianiu funkcji opiekuńczo-wychowawczej
2. Wspieranie osób bezrobotnych w zwiększeniu szans na rynku pracy
3. Wspieranie osób starszych, niepełnosprawnych i ich rodzin w integracji i funkcjonowaniu w środowisku lokalnym
4. Działania zmierzające do wzrostu poczucia bezpieczeństwa oraz minimalizowania występowania zjawiska przemocy domowej i jej skutków na rzecz mieszkańców Gminy Milejczyce
5. Działania profilaktyczne – edukacyjne zmierzające do poprawy stanu zdrowia mieszkańców gminy Milejczyce oraz system przeciwdziałania uzależnieniom, ze szczególnym uwzględnieniem zagrożonych tym zjawiskiem dzieci i młodzieży.

VI. Cele operacyjne

CEL OPERACYJNY					
1. Skuteczne wspieranie rodziny przeżywającej trudności w wypełnianiu funkcji opiekuńczo-wychowawczej					
Cele szczegółowe	Realizatorzy i partnerzy	Wskaźniki i ewaluacja	Przewidywane efekty	Źródła finansowania	Termin lata
1. Wspieranie rodziny z dziećmi w prawidłowym funkcjonowaniu w środowisku. 1.1. Systematyczna praca socjalna z rodziną. 1.2. Wsparcie finansowe rodzin żyjących w niedostatku.	GOPS, Urząd Gminy, PCPR w Siemiatyczach	Ilość rodzin objętych pomocą	Poprawa funkcjonowania rodzin z dziećmi; Zmniejszenie liczby dzieci umieszczanych w rodzinach zastępczych i innych.	Budżet Gminy, Środki zewnętrzne.	2014-2020
2. Organizacja czasu wolnego dla dzieci i młodzieży. 2.1. Organizacja wypoczynku letniego dla dzieci z rodzin ubogich i dysfunkcyjnych. 2.2. Utrzymanie placówek wsparcia dziennego dla dzieci i młodzieży.	GOPS, Zespół Szkół, GOK, GBP funkcjonujące na terenie gminy	Liczba dzieci korzystających z wypoczynku; Ilość dzieci korzystających ze świetlicy, biblioteki i innych	Zmniejszenie zagrożenia wynikających z braku opieki w czasie wolnym od nauki; Rozwijanie zainteresowań i zdobywanie nowych umiejętności.	Budżet Gminy, Środki zewnętrzne.	2014-2020
3. Pomoc dzieciom z rodzin zagrożonych pozbawieniem lub ograniczeniem władzy rodzicielskiej poprzez wprowadzenie pracy asystenta rodziny. 3.1. Zapewnienie warunków dla rodzin wspierających.	GOPS, PCPR w Siemiatyczach	Monitorowanie działań; Analiza danych; Liczba zatrudnionych asystentów rodziny; Liczba rodzin objętych pomocą asystenta rodziny.	Stworzenie środowiska przyjaznego dzieciom i ich rodzicom; Poprawa funkcjonowania rodzin biologicznych	Budżet Gminy, Środki zewnętrzne.	2014-2020
4. Realizacja Programu Wspierania Rodziny w Gminie Milejczyce oraz opracowanie programu.	GOPS	Uchwała Rady Gminy Milejczyce w sprawie przyjęcia Programu Wspierania Rodziny w Gminie Milejczyce	Wielopłaszczyznowe wsparcie rodzin w wypełnianiu swoich funkcji poprzez: - kształtowanie prawidłowych wzorów funkcjonowania rodziny, - tworzenie nowych form pomocy, - aktywizowanie społeczności do harmonijnej współpracy na rzecz rodziny,	Budżet Gminy	2014-2020

			- pomoc w opiece i wychowaniu dzieci.		
CEL OPERACYJNY					
2. Wspieranie osób bezrobotnych w zwiększeniu szans na rynku pracy					
Cele szczegółowe	Realizatorzy i partnerzy	Wskaźniki i ewaluacja	Przewidywane efekty	Źródła finansowania	Termin lata
1. Aktywizacja zawodowa osób bezrobotnych	GOPS, Urząd Gminy, PUP w Siemiatyczach	Liczba osób, które zostały objęte pomocą zgodnie z art. 34 ustawy z dn. 20 kwietnia 2004 r. o promocji zatrudnienia i instytucjach rynku pracy Liczba osób bezrobotnych objętych pomocą finansową GOPS w Milejczycach	Poprawa sytuacji materialnej, Poprawa kondycji psychicznej, Możliwość nabycia nowych umiejętności zawodowych lub/i doświadczenia zawodowego, Możliwość podjęcia dalszego zatrudnienia.	Budżet Gminy, Środki zewnętrzne.	2014-2020
2. Podejmowanie współpracy w zakresie upowszechniania informacji o wolnych miejscach pracy, usługach poradnictwa zawodowego i informacji zawodowej, usłudze pośrednictwa pracy oraz szkoleniach.	GOPS, Urząd Gminy, PUP w Siemiatyczach	Liczba zawartych porozumień/umów o współpracy	Możliwość podjęcia zatrudnienia, Przekwalifikowanie zawodowe, Nabycie umiejętności poszukiwania zatrudnienia.	Budżet Gminy, Środki zewnętrzne.	2014-2020

CEL OPERACYJNY					
3. Wspieranie osób starszych, niepełnosprawnych i ich rodzin w integracji i funkcjonowaniu w środowisku lokalnym					
Cele szczegółowe	Realizatorzy i partnerzy	Wskaźniki i ewaluacja	Przewidywane efekty	Źródła finansowania	Termin lata
1. Wsparcie rodziny w zapewnieniu opieki nad osobami starszymi i niepełnosprawnymi i pozostawienie ich w środowisku naturalnym	GOPS, Urząd Gminy, NZOZ w Milejczycach, PCPR w Siemiatyczach	Liczba świadczeń medycznych realizowanych w warunkach domowych, Liczba osób objętych	Zmniejszenie liczby osób kierowanych do domów pomocy społecznej Organizacja dziennej opieki dla	Budżet Gminy, Środki zewnętrzne.	2014-2020

	Stowarzyszenia	<p>pomocą w formie usług opiekuńczych,</p> <p>Liczba osób umieszczonych/przebywających w domach pomocy społecznej ,</p> <p>Liczba niepełnosprawnych dzieci uczęszczających do szkoły.</p>	osób wymagających wsparcia		
2. Podejmowanie współpracy w zakresie aktywności społecznej osób starszych i niepełnosprawnych poprzez udział w spotkaniach grup wsparcia, dziennych placówek wsparcia oraz imprezach kulturalnych.	GOPS, Urząd Gminy, Stowarzyszenia, Koło Emerytów, Rencistów i Inwalidów	Liczba spotkań integracyjno-towarzyskich	Integracja osób starszych i niepełnosprawnych ze społeczeństwem, Wyrównanie poziomu życia seniorów i osób niepełnosprawnych, Pobudzenie aktywności osób starszych i niepełnosprawnych	Budżet Gminy, Środki zewnętrzne.	2014-2020
3. Realizacja zadań z zakresu rehabilitacji zawodowej i społecznej osób niepełnosprawnych i starszych	GOPS, PCPR w Siemiatyczach, Stowarzyszenia	<p>Liczba osób korzystających z Warsztatów Terapii Zajęciowej,</p> <p>Liczba osób korzystających z dofinansowania do turnusów rehabilitacyjnych, sportu, kultury, rekreacji i turystyki, zaopatrzenia w sprzęt rehabilitacyjny, przedmioty ortopedyczne i środki pomocnicze, likwidacji barier architektonicznych w komunikowaniu się i technicznych w związku z indywidualnymi</p>	<p>Zapewnienie opieki, rozwijanie psychofizycznych sprawności uczestników oraz podstawowych i specjalistycznych umiejętności zawodowych,</p> <p>Zapewnienie poczucia bezpieczeństwa osobom uczestniczącym w WTZ</p> <p>Zapewnienie osobom przewlekle psychicznie chorym, upośledzonym umysłowo i wykazującym inne przewlekle zaburzenia czynności psychicznych,</p> <p>Likwidacja lub ograniczenie barier architektonicznych,</p>	Budżet Gminy , PEFRON, Środki zewnętrzne	2014-2020

		potrzebami	Aktywizacja społeczna i zawodowa osób niepełnosprawnych Stworzenie możliwości włączenia się do tworzącego się społeczeństwa informacyjnego, Likwidacja lub ograniczenie barier w poruszaniu się- umożliwienie uczestnictwa w aktywności społecznej.		
CEL OPERACYJNY					
4. Działania zmierzające do wzrostu poczucia bezpieczeństwa oraz minimalizowania występowania zjawiska przemocy domowej i jej skutków na rzecz mieszkańców Gminy Milejczyce					
Cele szczegółowe	Realizatorzy i partnerzy	Wskaźniki i ewaluacja	Przewidywane efekty	Źródła finansowania	Termin lata
1. Rozbudowa systemu monitoringu obiektów i przestrzeni publicznych o szczególnie wysokim stopniu realnego zagrożenia bezpieczeństwa publicznego i/lub zakłócenia porządku publicznego.	KPP w Siemiatyczach, Samorząd gminny	Liczba środowisk objętych monitorowaniem; Liczba patroli policji	Spadek przestępczości	Budżet Gminy, Środki zewnętrzne.	2014-2020
2. Realizacja działań edukacyjnych, profilaktycznych i prewencyjnych zmierzających do ograniczania zagrożeń bezpieczeństwa publicznego	KPP, GOPS, Oświata	Liczba osób uczestniczących w spotkaniach, pogadankach, konkursach, warsztatach, Liczba podmiotów prowadzących ww. działania, Liczba podjętych działań	Wzrost świadomości mieszkańców	Budżet Gminy, Środki zewnętrzne.	2014-2020
3. Realizacja Gminnego Programu Przeciwdziałania Przemocy w Rodzinie oraz Ochrony Ofiar Przemocy w Rodzinie dla Gminy Milejczyce na lata 2014-2020	GOPS, ZI, GKRPA, KKP, Oświata, Ochrona	Liczba podmiotów realizujących działania w ramach Programu,		Budżet Gminy, Środki zewnętrzne.	

	Zdrowia, Sądy, Kuratorzy, Organizacja Pozarządowa	Liczba spotkań ZI, Liczba realizowanych procedur NK Liczba monitoringów.			
4. Współpraca międzyinstytucjonalna prowadząca do zapobiegania i powstawania zjawiska przemocy domowej.	GOPS, ZI, GKRPA, PCPR, KKP, Oświata, Ochrona Zdrowia, Sądy, Kuratorzy, Organizacja Pozarządowa		Zmniejszenie skali zjawiska przemocy w rodzinie.	Budżet Gminy, Środki zewnętrzne.	2014-2020
5. Minimalizowanie potencjalnych przyczyn występowania przemocy w rodzinie poprzez zaspokajanie jej podstawowych potrzeb (udzielanie pomocy finansowej, rzeczowej, świadczenia rodzinne, świadczenie pracy socjalnej).	GOPS	Liczba i formy udzielanej pomocy, Liczba rodzin i dzieci w tych rodzinach objętych pomocą		Budżet Gminy, Środki zewnętrzne.	
6. Realizacja działań edukacyjnych, profilaktycznych i prewencyjnych zmierzających do ograniczenia występowania zjawiska przemocy domowej.	Oświata, Ochrona Zdrowia, GOPS, KPP, PCPR	Liczba osób uczestniczących w spotkaniach, pogadankach, konkursach, warsztatach. Liczba podmiotów prowadzących ww. działania, Liczba podjętych działań.	Wzrost świadomości mieszkańców	Budżet Gminy, Środki zewnętrzne.	2014-2020
CEL OPERACYJNY					
5. Działania profilaktyczne – edukacyjne zmierzające do poprawy stanu zdrowia mieszkańców gminy Milejczyce oraz system przeciwdziałania uzależnieniom, ze szczególnym uwzględnieniem zagrożonych tym zjawiskiem dzieci i młodzieży.					
Cele szczegółowe	Realizatorzy i partnerzy	Wskaźniki i ewaluacja	Przewidywane efekty	Źródła finansowania	Termin lata
1. Ochrona i promocja zdrowia – działalność w zakresie profilaktyki zdrowotnej –	Placówki zdrowia,	Liczba osób biorących udział w	Poprawa stanu zdrowia mieszkańców	Budżet Gminy, Środki	2014-2020

STRATEGIA ROZWIĄZYWANIA PROBLEMÓW SPOŁECZNYCH W GMINIE MILEJCZYCE NA LATA 2014-2020

organizowanie okresowych, przesiewnych działań	GKRPA	okresowych/kontrolnych badaniach		zewnętrzne.	
2. Prowadzenie działań edukacyjno – informacyjnych dla dzieci i młodzieży w szkołach w formie spotkań i pogadank z przedstawicielami, m.in. służby zdrowia, szkoły, propagujących zdrowy styl życia.	Placówki służby zdrowia; Powiatowa Komenda Policji Zespół Szkół	Liczba uczniów uczestniczących w spotkaniach, pogadankach; Liczba podmiotów prowadzących ww. działania.	Wzrost świadomości wśród dzieci i młodzieży	Budżet Gminy, Środki zewnętrzne.	2014-2020
3. Wyrównywanie szans edukacyjno – rozwojowych dzieci i młodzieży z rodzin dysfunkcyjnych poprzez wsparcie edukacyjne oraz dofinansowanie zajęć dodatkowych i wyrównawczych (np. stypendia).	GOPS, Zespół Szkół,	Liczba uczniów objętych działaniem	Zwiększenie samooceny poprzez uzyskanie lepszych wyników w nauce.	Budżet Gminy, Środki zewnętrzne.	2014-2020
4. Monitorowanie sieci punktów sprzedaży alkoholu, w tym przestrzegania zakazu sprzedaży alkoholu nieletnim	GKRPA, Policja	Liczba monitoringów przez przedstawicieli GKRPA	Zmniejszenie dostępności do alkoholu wśród dzieci i młodzieży	Budżet Gminy, Środki zewnętrzne.	2014-2020
5. Podejmowanie działań profilaktyczno – edukacyjnych na rzecz używania alkoholu, narkotyków i innych substancji psychoaktywnych przez dzieci, młodzież i dorosłych.	GKRPA, Zespół Szkół Służba Zdrowia GOPS	Liczba zrealizowanych działań, Liczba podmiotów zaangażowanych w podejmowane działania.	Zwiększenie wiedzy dzieci, młodzieży i dorosłych w zakresie uzależnień; Wybieranie zdrowego stylu życia.	Budżet Gminy, Środki zewnętrzne.	2014-2020
6. Zwiększenie dostępności pomocy terapeutycznej dla osób uzależnionych od alkoholu i innych środków psychoaktywnych i członków ich rodzin poprzez pomoc psychologiczną, pomoc prawną.	GKRPA, GOPS, Zespół Szkół, Służba Zdrowia,	Liczba udzielonych porad; Liczba podmiotów udzielających wsparcie; Liczba osób korzystających z pomocy	Poprawa sytuacji osób korzystających z pomocy; Poprawa relacji rodzinnych; Zwiększenie dostępności do udzielania form pomocy	Budżet Gminy, Środki zewnętrzne.	2014-2020

VII. Źródła i ramy finansowe działań przewidzianych do realizacji w ramach strategii

Jednym z warunków realizacji celów zawartych w każdej strategii jest jej finansowanie. Zakłada się, że ramy finansowe „Strategii Rozwiązywania Problemów Społecznych na terenie Gminy Milejczyce” obejmują lata 2014-2020, gdyż w tym okresie będą realizowane w sposób ciągły zdefiniowane cele operacyjne i szczegółowe.

Przewiduje się, że realizacja proponowanych celów i działań nastąpi przy wykorzystaniu następujących źródeł finansowania:

- środki własne pochodzące z budżetu gminy,
- środki przekazywane gminie z budżetu państwa (dotacje),
- środki funduszy krajowych (PEFRON),
- projekty systemowe i konkursowe w ramach środków z Ministerstwa Pracy i Polityki Społecznej oraz Unii Europejskiej,
- środki pochodzące z funduszy pomocowych Unii Europejskiej (europejski Fundusz Rozwoju Europejskiego, Europejski Fundusz Społeczny).

VIII. Monitoring i sprawozdawczość

Monitoring realizacji projektu służy sprawdzeniu czy planowane działania zostały zrealizowane oraz jaki jest ich wynik.

Monitoring ma na celu uzyskanie informacji na temat realizacji planowanych działań w zakresie ich czasu realizacji, założeń, źródeł finansowania oraz przełożenia na osiągnięcie rezultatów od podmiotów zaangażowanych w jego realizację.

Postępy w realizacji strategii będą na bieżąco monitorowane przez pracowników Gminnego Ośrodka Pomocy Społecznej w Milejczycach.

Kierownik Gminnego Ośrodka Pomocy Społecznej będzie raz w roku – do końca marca za rok poprzedni – przedkładał Radzie Gminy Milejczyce sprawozdanie z realizacji celów oraz kierunków działania.

Zakończenie

Strategia jest dokumentem uwzględniającym programy i projekty, które zostały przyjęte do realizacji bądź będą przyjęte w późniejszym terminie. Ma charakter otwarty, może być ciągle aktualizowana, udoskonalana i mogą być modyfikowane kierunki i sposoby realizacji założonych celów. Jej opracowanie posłużyć ma lepszej, bardziej skutecznej, efektywniejszej realizacji działań na rzecz społeczności lokalnej w Gminie Milejczyce.

UZASADNIENIE

Zgodnie z art. 17 ust. 1 pkt. 1 ustawy z dnia 12 marca 2004 r. o pomocy społecznej, zadaniem własnym gminy o charakterze obowiązkowym jest opracowanie i realizacja Gminnej Strategii Rozwiązywania Problemów Społecznych, ze szczególnym uwzględnieniem programów pomocy społecznej, profilaktyki i rozwiązywania problemów alkoholowych i innych, których celem jest integracja osób i rodzin z grup szczególnego ryzyka.

Dotychczasowa strategia obejmowała lata 2007 – 2013. W związku z tym, że okres obowiązywania tego dokumentu skończył się z dniem 31.12.2013 roku zaistniała konieczność opracowania nowego dokumentu strategicznego jakim jest Strategia Rozwiązywania Problemów Społecznych w Gminie Milejczyce na kolejne lata 2014 – 2020.

Przyjęcie dokumentu jest podstawą ubiegania się o środki zewnętrzne dla Gminy Milejczyce i planowania działań w zakresie rozwiązywania problemów społecznych w latach 2014 – 2020.

W tym stanie rzeczy podjęcie uchwały jest w pełni uzasadnione.